



Carolina GUEDES¹, Bernardo MACEDO¹
Acta Med Port 2013 Mar-Apr;26(2):180-180

Palavras-Chave: Síndrome de Fahr; Tomografia Computadorizada.

Keywords: Basal Ganglia Diseases; Tomography, X-Ray Computed.

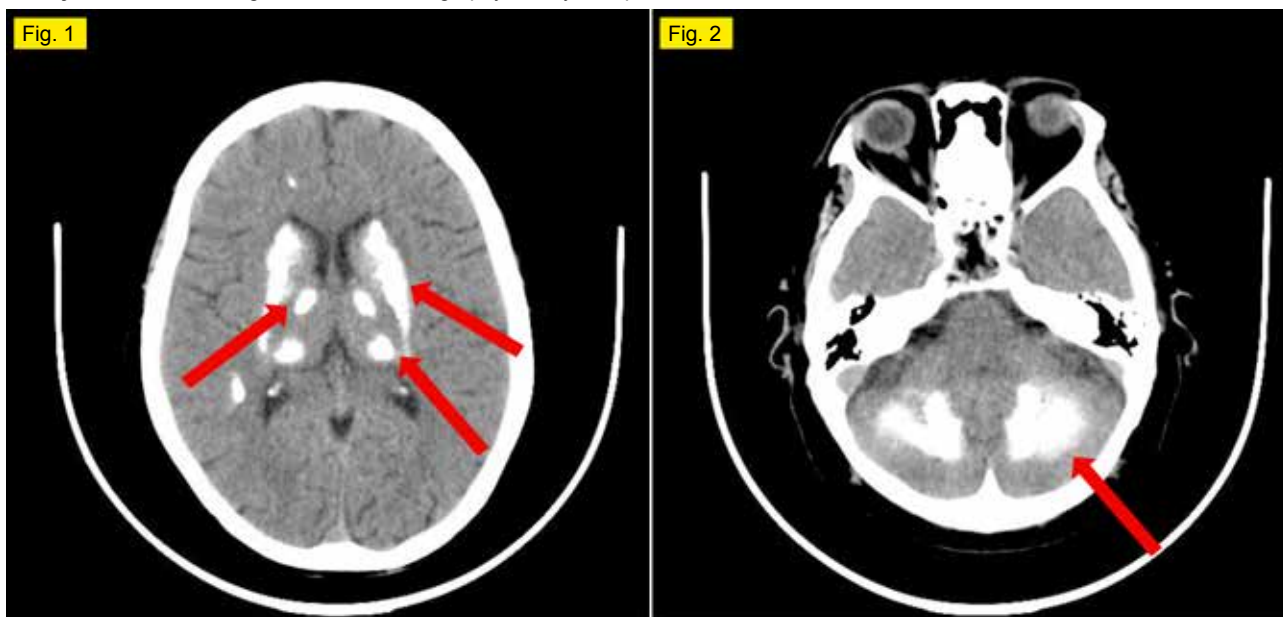


Figura 1 - TC crânio-encefálica demonstrando calcificação dos gânglios da base (setas).

Figura 2 - TC crânio-encefálica demonstrando calcificação do cerebello (seta).

Mulher de 71 anos trazida ao Serviço de Emergência por crise convulsiva. Exame objetivo normal. Do estudo analítico destacou-se hipocalcemia [0,93 (1,16 - 1,32 mmol/L)] e hiperparatiroidismo [11,1 pmol / L (1,6 - 7,2 pmol / L)], com função renal, fósforo, magnésio, vitamina D e cálcio urinário nas 24 horas dentro dos valores normais. A tomografia computadorizada crânio-encefálica revelou extensas calcificações parenquimatosas bilaterais e simétricas nos gânglios da base (Fig. 1) e cerebello (Fig. 2).

A síndrome de Fahr caracteriza-se pela presença de

calcificações cerebrais bilaterais simétricas associadas a alterações no metabolismo fosfo-cálcico.^{1,2} O diagnóstico diferencial com outras causas de calcificações cerebrais é essencial.¹ Também deve ser distinguida da doença de Fahr (idiopática ou hereditária), em que a calcificação cerebral não está associada a doenças do metabolismo fosfo-cálcio.^{1,3}

O caso clínico apresentado é ilustrativo da síndrome de Fahr secundária a pseudohipoparatiroidismo tipo IB ou 2.⁴

REFERÊNCIAS

- Chevalier D, Marie I, Tillon J, Lévesque H. Une cause de calcifications intracérébrales à ne pas méconnaître: le syndrome de Fahr. *Rev Med Interne*. 2005;26:668-70.
- Morgante L, Vita G, Meduri M, Di Rosa AE, Galatioto S, Coraci MA et al. Fahr's syndrome: local inflammatory factors in the pathogenesis of calcification. *J Neurol*. 1986; 233:19-22.
- el Maghraoui A, Birouk N, Zaim A, Slassi I, Yahyaoui M, Chkili T. Syndrome de Fahr et dysparathyroïdie 3 observations. *Presse Med*. 1995;24:1301-3.
- Melmed S, Polonsky K, Larsen PR, Kronenberg H. *Williams Textbook of Endocrinology*. 12th ed. Philadelphia: Elsevier Saunders; 2011.

1. Serviço de Medicina Interna. Centro Hospitalar entre o Douro e Vouga. Santa Maria da Feira. Portugal.

Recebido: 12 de Setembro de 2012 - Aceite: 13 de Novembro de 2012 | Copyright © Ordem dos Médicos 2013